



АДМИНИСТРАЦИЯ ЕТКУЛЬСКОГО МУНИЦИПАЛЬНОГО РАЙОНА ПОСТАНОВЛЕНИЕ

11.04.2025 № д 97
с. Еткуль

Об установлении публичного сервитута

Руководствуясь статьей 23, пунктом 2 статьи 39.37 Земельного кодекса Российской Федерации, схемой территориального планирования Еткульского муниципального района, утвержденной решением Собрания депутатов Еткульского муниципального района от 27.12.2010 года № 117, на основании ходатайства администрации Белоносовского сельского поселения от 20.03.2025 года,

администрация Еткульского муниципального района ПОСТАНОВЛЯЕТ:

1. Установить публичный сервитут для использования земель и земельных участков, указанных в Приложении 1, в пользу администрации Белоносовского сельского поселения (ИНН 7430000252, ОГРН 1027401637339, юридический адрес: 456569, Челябинская область, Еткульский район, поселок Белоносово, улица Центральная, дом 7, в целях размещения подводящего газопровода высокого давления для газоснабжения п. Приозерный Еткульского района Челябинской области (далее – публичный сервитут), площадью 191020 (сто девяносто одна тысяча двадцать) квадратных метров, на срок 49 (сорок девять) лет.

2. Утвердить границы публичного сервитута площадью 191020 (сто девяносто одна тысяча двадцать) квадратных метров, согласно прилагаемому описанию местоположения границ публичного сервитута (Приложение 2).

3. Срок, в течение которого использование земельных участков (их частей), указанных в Приложении 1, и (или) расположенных на них объектов недвижимого имущества в соответствии с их разрешенным использованием будет невозможно или существенно затруднено, в связи с осуществлением публичного сервитута 49 (сорок девять) лет.

4. Порядок установления зон с особыми условиями использования территорий и содержание ограничений прав на земельные участки в границах таких зон определен Правилами охраны газораспределительных сетей, утвержденными Постановлением Правительства РФ от 20 ноября 2000 г. N 878 «Об утверждении Правил охраны газораспределительных сетей».

5. Администрации Белоносовского сельского поселения:

1) после завершения на земельных участках деятельности, для обеспечения которой установлен публичный сервитут земельные участки, указанные в приложении 1, привести в состояние пригодное для их использования в соответствии с видом разрешенного использования, в срок, предусмотренный пунктом 8 статьи 39.50 Земельного кодекса Российской Федерации.

2) заключить с лицами, указанными в пункте 2 статьи 39.47 Земельного кодекса Российской Федерации, соглашения об осуществлении публичного сервитута.

6. Управлению строительства и архитектуры администрации Еткульского муниципального района (Исаева Е.В.) обеспечить выполнение мероприятий, необходимых для установления публичного сервитута, в соответствии с пунктом 7 статьи 39.43 Земельного кодекса Российской Федерации.

7. Публичный сервитут считается установленным со дня внесения сведений о нем в Единый государственный реестр недвижимости.

8. Отделу информационных технологий администрации Еткульского муниципального района (Ярушин М.А.) опубликовать настоящее постановление в средствах массовой информации и разместить на официальном сайте администрации Еткульского муниципального района.

9. Контроль исполнения настоящего постановления возложить на первого заместителя главы Еткульского муниципального района Кучерука Д.И.

Глава Еткульского
муниципального района



Ю.В. Кузьменков

Приложение 1
к постановлению администрации
Еткульского муниципального
района от 11.04.2025 г. № 297

Кадастровые номера (при их наличии) земельных участков, в отношении которых устанавливается публичный сервитут, адреса, или описание местоположения таких земельных участков

№ п/п	Адрес или иное описание местоположения земельного участка	Кадастровый номер земельного участка
1	Челябинская область, р-н. Еткульский, Белоносовское, примерно в 3.5 км., по направлению на юг от ориентира: п. Белоносово	74:07:1602005:283
2	Челябинская область, р-н Еткульский, п. Приозерный, ул. Школьная, д. 1	74:07:2100002:14

ГРАФИЧЕСКОЕ ОПИСАНИЕ

местоположения границ населенных пунктов, территориальных зон,
особо охраняемых природных территорий,
зон с особыми условиями использования территории

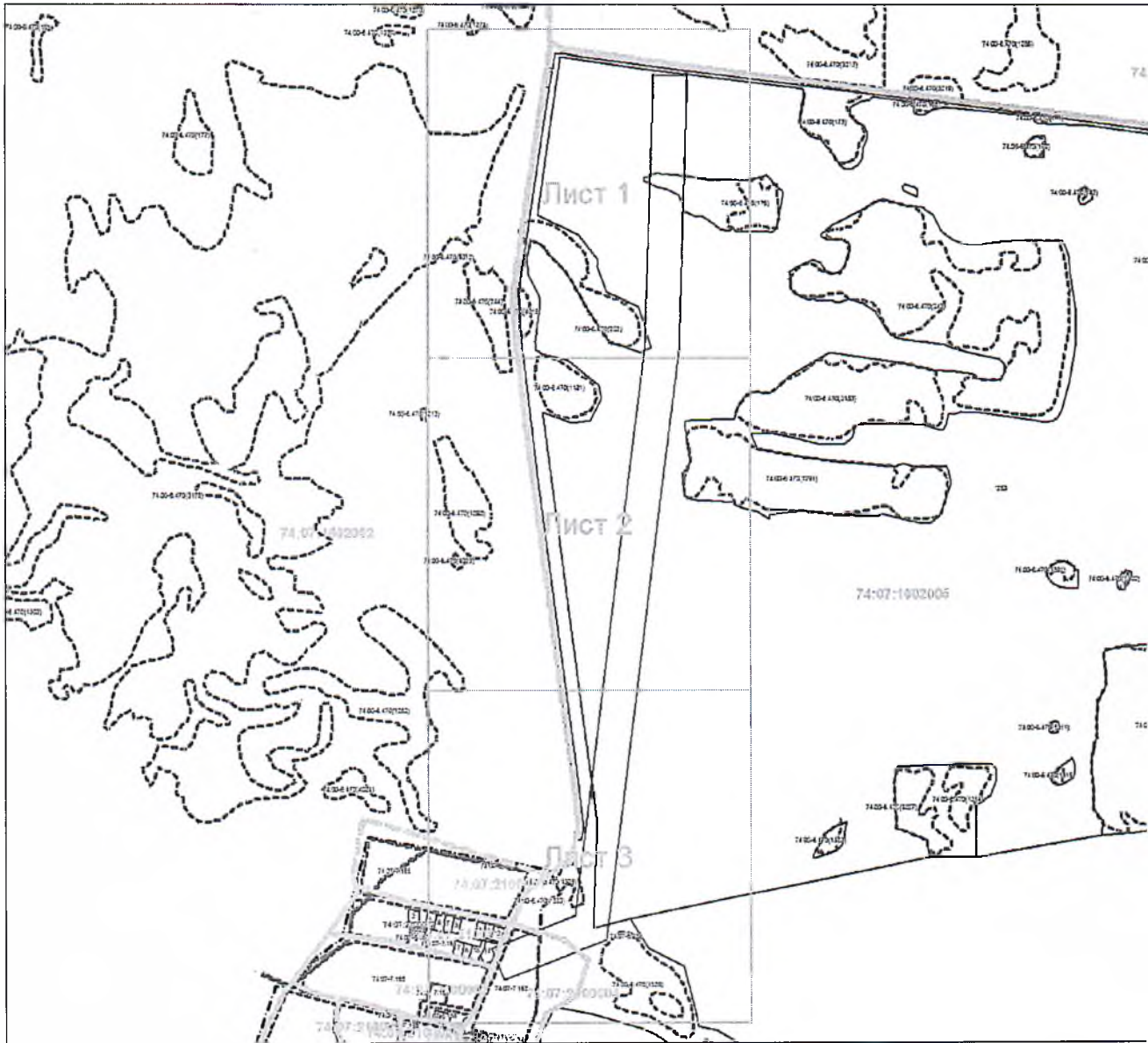
Публичный сервитут в целях размещения подводящего газопровода высокого давления для
газоснабжения п.Приозерный Еткульского района Челябинской области
(наименование объекта, местоположение границ которого описано (далее - объект))

Сведения об объекте					
№ п/п	Характеристики объекта	Описание характеристик			
1	2	3			
1	Местоположение объекта	Челябинская обл., Еткульский р-н, п. Приозерный			
2	Площадь объекта ± величина погрешности определения площади ($P \pm \Delta P$)	191020± 3824 кв.м			
3	Иные характеристики объекта	Вид объекта: Публичный сервитут Содержание ограничений использования объектов недвижимости в пределах зоны или территории: Публичный сервитут в целях размещения подводящего газопровода высокого давления для газоснабжения п.Приозерный Еткульского района Челябинской области Срок установления публичного сервитута: 49 лет			
Сведения о местоположении границ объекта					
1. Система координат <i>МСК-74, зона 2</i>					
2. Сведения о характерных точках границ объекта					
Обозначение характерных точек границ	Координаты, м		Метод определения координат характерной точки	Средняя квадратическая погрешность положения характерной точки (M_t), м	Описание обозначения точки на местности (при наличии)
	X	Y			
1	2	3	4	5	6
1	564175,49	2326582,98	Аналитический метод	2,50	—
2	564173,00	2326664,94	Аналитический метод	2,50	—
3	563494,99	2326644,33	Аналитический метод	2,50	—
4	562065,90	2326467,54	Аналитический метод	2,50	—
5	561970,91	2326219,33	Аналитический метод	2,50	—
6	562047,49	2326190,02	Аналитический метод	2,50	—
7	562124,87	2326392,22	Аналитический метод	2,50	—
8	563499,52	2326562,43	Аналитический метод	2,50	—
1	564175,49	2326582,98	Аналитический метод	2,50	—

3. Сведения о характерных точках части (частей) границы объекта							
Обозначение характерных точек части границы	Координаты, м		Метод определения координат характерной точки	Средняя квадратическая погрешность положения характерной точки (M_t), м	Описание обозначения точки на местности (при наличии)		
	X	Y					
1	2	3	4	5	6		
Часть № —							
—							
Сведения о местоположении измененных (уточненных) границ объекта							
1. Система координат —							
2. Сведения о характерных точках границ объекта							
Обозна- чение характер- ных точек границ	Существующие координаты, м		Измененные (уточненные) координаты, м		Метод определения координат характерной точки	Средняя квадратичес- кая погрешность положения характерной точки (M_t), м	Описание обозначени- я точки на местности (при наличии)
	X	Y	X	Y			
1	2	3	4	5	6	7	8
—							
3. Сведения о характерных точках части (частей) границы объекта							
Часть № —							
Обозна- чение характер- ных точек границ	Существующие координаты, м		Измененные (уточненные) координаты, м		Метод определения координат характерной точки	Средняя квадратичес- кая погрешность положения характерной точки (M_t), м	Описание обозначени- я точки на местности (при наличии)
	X	Y	X	Y			
1	2	3	4	5	6	7	8
—							


План границ объекта

Основной лист



Масштаб 1: 16000

Используемые условные знаки и обозначения:

 — область выносного листа,

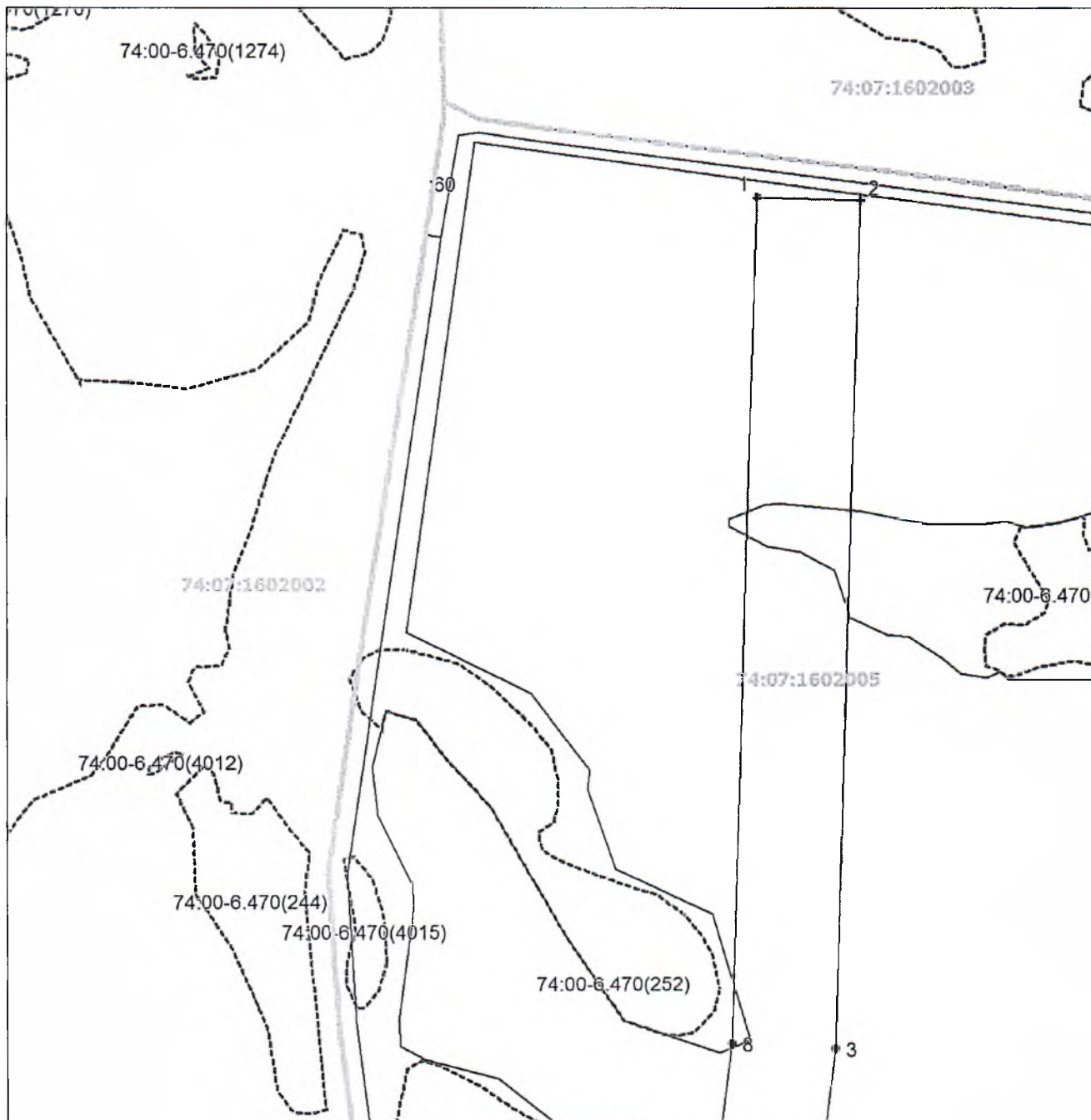
23 — номер выносного листа.

Остальные используемые условные знаки и обозначения приведены на отдельной странице в конце раздела.

Подпись _____ Дата «__» _____

Место для оттиска печати (при наличии) лица, составившего описание местоположения границ объекта

Выносной лист №1



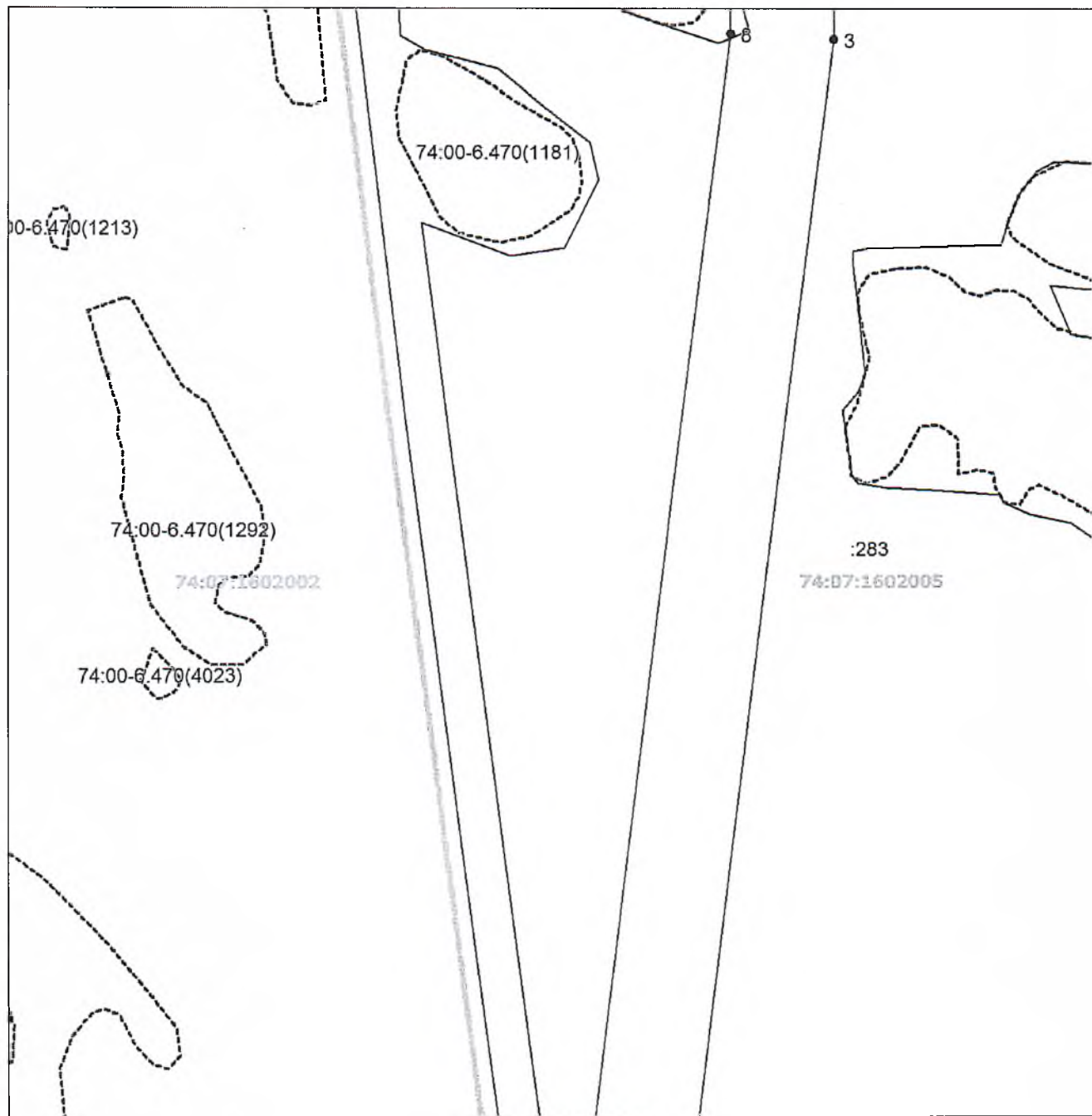
Масштаб 1:5000

Используемые условные знаки и обозначения приведены на отдельной странице в конце раздела.

Подпись _____ Дата «__» _____

Место для оттиска печати (при наличии) лица, составившего описание местоположения границ объекта

Выносной лист №2



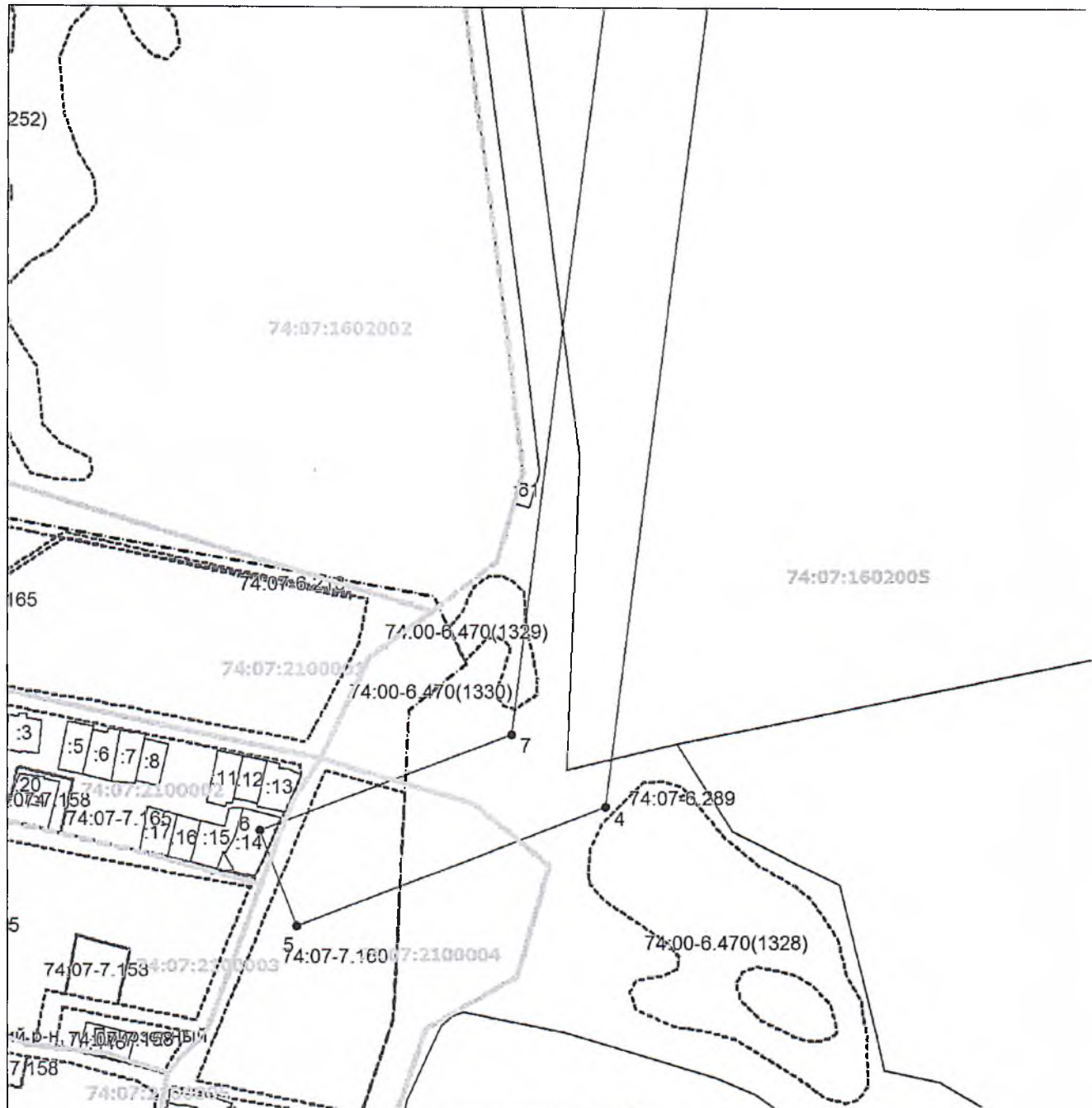
Масштаб 1:5000

Используемые условные знаки и обозначения приведены на отдельной странице в конце раздела.

Подпись _____ Дата «__» _____

Место для оттиска печати (при наличии) лица, составившего описание местоположения границ объекта

Выносной лист №3



Масштаб 1:5000

Используемые условные знаки и обозначения приведены на отдельной странице в конце раздела.

Подпись _____ Дата «__» _____ г.

Место для оттиска печати (при наличии) лица, составившего описание местоположения границ объекта

Используемые условные знаки и обозначения:

- граница объекта,
- - - - - установленная граница муниципального образования,
- · - · - · установленная граница населенного пункта,
- - - - - граница зоны с особыми условиями использования территории
- граница земельного участка,
- — характерная точка объекта.